



ตำนานพระพิฆ्ฑ

ของ

ศาสตราจารย์ ยอช เซเดส์



พิฆ्ฑเป็นอนุสรณ์ในงานพระราชทานเพลิงศพ

นายไสว ทวีการ

ณ เมรุวัดมกุฏกษัตริยาราม

๑๖ พฤษภาคม ๒๕๐๒



ตำนานพระพิมพ์

ของ

ศาสตราจารย์ ยอช เซเดส์

พิมพ์เป็นอนุสรณ์ในงานพระราชทานเพลิงศพ

นายไสว ทวีการ

ณ เมรุวัดมกุฏกษัตริยาราม

๑๖ พฤษภาคม ๒๕๖๒

313
297.31893
851100



นายไสว กวีการ

ชาตธ ๑ ตุลาคม ๒๔๔๖

มรณธ ๒๔ มีนาคม ๒๔๕๕

ประวัติ

พ่อ

พ่อเกิดเมื่อวันที่ ๑ ตุลาคม พ.ศ. ๒๔๔๖ ที่ตำบลสะแกกรัง อำเภอเมือง จังหวัดอุทัยธานี เป็นบุตรของนายอิน และนางเนื่อง ทวีการ เมื่อเยาว์ได้เข้าศึกษา ที่โรงเรียนวัดหลวงราชธานี จังหวัดอุทัยธานี จนจบชั้นประโยคประถม แล้วพ่อก็ได้เข้าเรียนชั้นมัธยมต่อจนจบ ที่โรงเรียนเบญจมราชูทิศ ในจังหวัดเดียวกัน จากนั้นพ่อก็เข้ารับราชการในกรมรถไฟ ได้รับราชการโยกย้ายไปหลายจังหวัด เมื่อพ่อไปอยู่ที่จังหวัดสงขลา พ่อได้แต่งงานกับแม่ทนนจนมีลูกสองคน จึงได้พาครอบครัวเข้ามาอยู่ในกรุงเทพฯ พ่อเป็นคนรักการศึกษายิ่งนัก ในระหว่างที่ทำงานอยู่นั้น พ่อมิได้ละเว้นที่จะพยายามหาความรู้อยู่เสมอ เช่นเมื่อตอนอยู่ทางภาคใต้ ก็ได้พยายามหาโอกาสเข้าไปศึกษาภาษาอังกฤษ ที่โรงเรียน Anglo-Chinese Penang ในเมืองยี่นัง สหพันธรัฐมลายู จนได้ Class 6th ของสถานศึกษาแห่งนั้น ต่อมาเมื่อพ่อเข้ารับราชการประจำอยู่ในกรุงเทพฯ ก็ได้เข้าศึกษาวิชากฎหมาย และเศรษฐศาสตร์ ที่มหาวิทยาลัยวิชาธรรมศาสตร์ และการเมือง จนได้รับปริญญาตรี จากมหาวิทยาลัยนั้นเช่นกัน

สำหรับทางด้านการทำงานในภายหลังพ่อได้โอนจากกรมรถไฟ เข้ามาเป็นหัวหน้าแผนกในกรมส่งเสริมการค้า กระทรวงพาณิชย์ (กระทรวงเศรษฐกิจในปัจจุบัน) ได้รับเลื่อนขั้นเป็นหัวหน้ากอง และได้รักษาการในตำแหน่งหัวหน้ากรม จนมีการเปลี่ยนแปลงขยับเล็กกรมส่งเสริมการค้า

คำ พ่อจึงย้ายไปเป็นหัวหน้ากองอยู่ทกรมการค้าภายใน และกรม
เศรษฐกิจสัมพันธ์ นอกจากตำแหน่งประจำเป็นหัวหน้ากองโครงการเศรษฐกิจ
แล้ว พ่อยังได้รับแต่งตั้งให้เป็นนายความแพ่ง แทนกระทรวงในศาล
ที่วราชอาณาจักรอีกด้วย

พ่อถึงแก่กรรมในเวลากระทันหัน ด้วยโรคเส้นเลือดในหัวใจเฉียบ
ที่โรงพยาบาลศิริราช เมื่อตอนเช้าวรณที่ ๒๔ มีนาคม พ.ศ. ๒๔๕๕ รวม
อายุได้ ๕๓ ปี

เมื่อพ่อมีชีวิตอยู่ นอกจากจะสนใจในการศึกษาหาความรู้ให้ทันสมัย
อยู่เสมอแล้ว พ่อยังเป็นผ้เคร่งครัดทางพหุศาสตร์อย่างนัก สิ่งพ่อปฏิบัติเป็น
กิจวัตร คือใส่บาตรทุกเช้าและสวดมนต์ก่อนนอนทุกคืนนอกจากนี้ ยังสนใจ
ในพระพุทธรูปทั้งที่เป็นพระบูชาและพระพิมพ์ ก่อนถึงแก่กรรมเพียงปีเศษ
พ่อได้สร้างพระประธานในอุโบสถวัดอ่างทอง จังหวัดสงขลาไว้ด้วย ฉะนั้น
เพื่อเป็นตราลึงพ่อ ลูกทั้งสองคนจึงขอพิมพ์ เรืองตำนานพระพิมพ์ ของ
กรมศิลปากรไว้ในการพระราชทานเพลิงศพพ่อครั้งสุดท้ายนี้ด้วย

กศลกกรรมใดที่พ่อได้ทำไว้ และที่ลูกได้ทำและจะทำต่อไป ของจริงเป็น
ปัจจุบัน สิ่งเสริมให้พ่อที่เป็นทั้งพ่อและครูของลูก จงไปสู่สุคติด้วย เทอญ ฯ

จากลูกทั้งสอง

คำนำ

เนื่องในงานพระราชทานเพลิงศพ นายไสว ทวีการ กำหนดวันที่ ๑๖ พฤษภาคม ๒๕๐๒ ณ เมรุวัดมกุฏกษัตริยาราม นางสาวนิษฐา ทวีการ ได้เป็นผู้แทนเจ้าภาพนำความประสงค์ มาแจ้งแก่เจ้าหน้าที่แผนกค้นคว้า กองวรรณคดีและประวัติศาสตร์ กรมศิลปากร ว่าเจ้าภาพประสงค์จะจัดพิมพ์หนังสือเรื่อง ตำนาน พระพิมพ์ แจกเป็นอนุสรณ์ในงานนี้ กรมศิลปากรยินยอมอนุญาต ให้จัดพิมพ์ได้

หนังสือตำนานพระพิมพ์นี้ ได้เคยจัดพิมพ์เผยแพร่แล้ว หลายครั้ง สมเด็จพระยาดำรงราชานุภาพได้ทรงอธิบายไว้ในคำนำเมื่อจัดพิมพ์ครั้งแรกๆ ว่า

“หนังสือตำนานพระพิมพ์นี้ ศาสตราจารย์ ยอช เซเดส์ เลขาธิการฝ่ายต่างประเทศ ของราชบัณฑิตยสภาได้อุตสาหะตรวจ คว้าหาความรู้มาเรียบเรียงขึ้น ด้วยหอพระสมุดฯ ได้เอาเป็นธุระ รวบรวมพระพิมพ์ต่างๆ มาหลายปี มีเกือบจะทุกอย่างทั้งเก่า แลใหม่ ทำด้วยโลหะบ้าง ดินเผาบ้าง ดินดิบบ้าง เมื่อตรวจดู เรื่องตำนานของพระพิมพ์ที่มีในประเทศอื่น ได้เห็นว่าในลัทธิ ศาสนาอื่น เช่น ศาสนาพราหมณ์ที่นับถือพระอิศวร พระนารายณ์ เป็นต้น หาปรากฏว่ามีพระพิมพ์ไม่ มีพระพิมพ์แต่ในพระพุทธ ศาสนา ศาสนาเดียว และได้ความเป็นเค้าว่า มูลเหตุที่จะสร้าง พระพิมพ์นั้นเกิดแต่พวกสัปรุขนิยมไปบูชาสิ่งที่สังเวควัตถุ ๔ คือ

ที่พระพุทธองค์ประสูติ ตรัสรู้ ประทานปฐมเทศนา แลปรินิพพาน พวกนั้นไปปีละมาก ๆ อย่างเช่นชาวเราขึ้นไปบูชาพระพุทธบาท พวกสัพฤษชอบหาสิ่งซึ่งเป็นปฐนีวัตถุ พวกกลับไปบูชาที่บ้านเมืองของตน พวกชาวเมืองในที่เจดีย์สถานนั้น ๆ จึงคิดทำพระพิมพ์ขึ้นสำหรับจำหน่ายแก่สัพฤษ โดยราคาถูกลง ๆ ให้ซื้อหาได้ทั่วกัน พวกสัพฤษก็พากันนิยมยินดี จึงเกิดชอบสร้างพระพิมพ์กันขึ้นด้วยประการฉะนี้ แต่พระพิมพ์ที่มาสรางกันในนานาประเทศ เช่นในประเทศสยามนี้ ความประสงค์มาแปรเป็นเพื่อจะสืบอายุพระศาสนาให้ถาวร จึงสร้างกันคราวละมาก ๆ แลมักฝังดินไว้โดยถ้อยว่าเมื่อต่อไปข้างหน้าช้านาน ถึงพระเจดีย์วิหารจะสูญไป ใครไปขุดพบพระพิมพ์ก็จะได้เห็นพระพุทธรูป รู้ว่าพระพุทธเจ้าได้เคยมีเคยโปรดสัตว์ในโลกนี้ ชวนให้รำลึกพระพุทธรูปต่อไป แต่การที่นับถือพระพิมพ์บางทีก็เลยแก่นประสงค์ของผู้สร้าง นับถือกันว่าเป็นเครื่องรางสำหรับคุ้มตนให้พ้นภัยอันตราย ถ้อยเช่นนั้นก็ไม่มีโทษอันใด เว้นแต่เอาไปใช้คุ้มตนเพื่อทำบาปกรรม เช่นปล้นสดมภ์หรือทำร้ายผู้อื่น ด้วยประการอย่างใดก็ไม่สามารถจะคุ้มใครได้ของท่านทั้งปวงผู้ได้รับสมุทเล่มนั้น จึงอ่านอธิบายของศาสตราจารย์ ยอช เซเดส์ ต่อไปเทอญ."

การที่เจ้าภาพได้เลือกจัดพิมพ์หนังสือเรื่องนขันเผยแพร่นับว่าเป็นการเหมาะอย่างยิ่ง เพราะในระยะนี้ปรากฏว่าประชาชนกำลังสนใจในเรื่องราวของพระพิมพ์ ตลอดจนพระดินเผาเป็นอันมาก ทั้งนี้เนื่องด้วยกรรมศิลป์ากรได้ขุดพบพระพุทธรูปและพระพิมพ์แบบต่าง ๆ จากกรุในวัดสำคัญ ๆ ของจังหวัดพระนคร

ก

ศรีอยุธยาเป็นจำนวนมากมาย ซึ่งกรมศิลปากรได้จัดแสดงและ
เปิดให้ประชาชนเข้าชมและศึกษาหาความรู้ได้ ณ พระที่นั่งพุทไธ
สวรรย์ในพิพิธภัณฑสถานแห่งชาติอยู่ในขณะนี้ จึงหวังว่าผู้ได้รับ
แจกหนังสือนี้จะพอใจทั่วกัน

กรมศิลปากรขออนุโมทนากุศลราศีทักษิณานุปทาน ที่
เจ้าภาพได้บำเพ็ญอุทิศแด่ นายไสว ทวีการ ผู้ล่วงลับไปแล้ว
ซึ่งได้มัจฉัตรฐาจัดพิมพ์หนังสือเผยแพร่เป็นวิทยาทาน ขอ
จงเป็นบัจจยเสริมส่งให้ นายไสว ทวีการ ประสบแต่อิริคุณ
มณูผลในสัมปรายภพ ตามควรแก่ฐานะทุกประการ เทอญ

กรมศิลปากร

๕ เมษายน ๒๕๐๒

ตำนานพระพิมพ์
ศาสตราจารย์ ยอช เซเดส์
เรียบเรียง

พระพิมพ์เป็นของเก่าแก่ที่คนไทยทำมาตั้งแต่ก่อนต้นพระพุทธศาสนา (คือภายหลังเมื่อพระพุทธเจ้าเสด็จขยับขันธปรินิพพานไม่นานนัก) ข้าพเจ้าถือว่า เป็นของที่ควรเคารพนับถือ และเป็นประโยชน์ในการสอบสวน พงศาวดารมาก

ประเพณีการสร้างพระพุทธรูป โดยวิธีใช้กตด้วยแม่พิมพ์ และ ประทับด้วยตราปรากฏแต่ในฝ่ายพระพุทธศาสนาเท่านั้น ในฝ่ายพราหมณ์ ศาสนาจะได้มีเรื่องราวเป็นมาอย่างไร ข้าพเจ้าไม่ทราบ บรรดาพระพิมพ์ ต่าง ๆ ที่ได้พบในมณฑลตะวันตกเฉียงเหนือ ในประเทศอินเดีย มณฑล ชุนานในประเทศจีน ที่ตามถ้ำต่าง ๆ ในแหลมมลายู และที่บนฝั่งทะเล ญวนเหล่านั้นก็เป็นอย่างฝ่ายพระพุทธศาสนาทั้งนั้น

ตามความคิดเห็นอันแยบคายของศาสตราจารย์ ฟุเซ เราอาจนับ ค่าได้ว่าพระพิมพ์ต่าง ๆ เหล่านี้ มีมูลเหตุจากสังเวชนียสถานของพระ พุทธเจ้าใหญ่ ๆ ทั้ง ๔ ตำบลในอินเดีย คือเมืองกบิลพัสดุ์อันเป็นที่ พระ ศากยมนี สัมมาสัมพุทธเจ้าประสูติตำบล ๑ พุทธคยาที่ พระองค์ตรัสวิ ษณุตรัสสัมมาสัมโพธิญาณตำบล ๑ ป่าอิสิปตนมฤคทายวัน เมืองพาราณสี ที่ พระองค์ทรงแสดงปฐมเทศนาตำบล ๑ เมืองกุสินารานคร ที่ พระองค์เสด็จขยับขันธปรินิพพานตำบล ๑

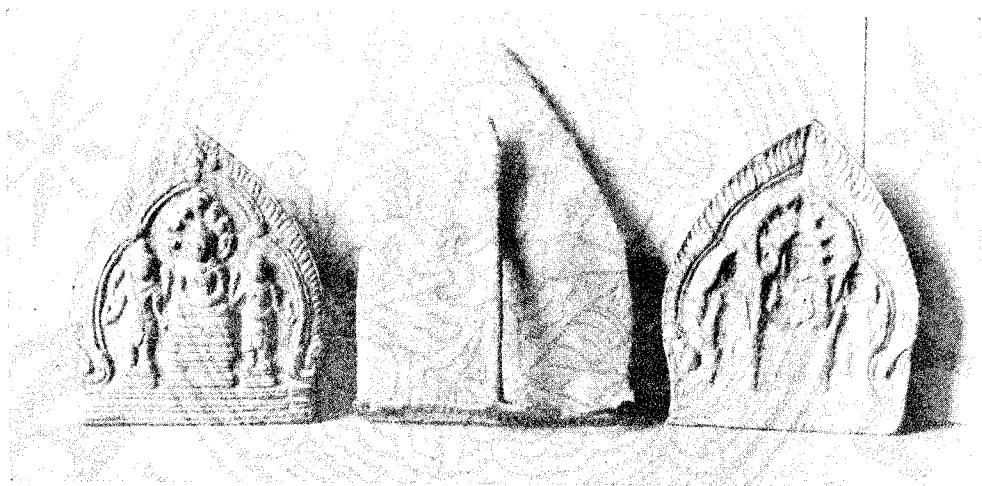
ศาสตราจารย์ ฟุเซ กล่าวว่า ไม่สัจะเป็นการยากอะไรที่จะคิดว่าตามธรรมดา พวกสัตว์ขมจะตองนำอะไรมาเป็นพระลจากสังเวชนียสถานอันสำคัญทั้ง ๔ ตำบลเหล่านั้น อะไรเล่าจะเป็นสิ่งแรกในสิ่งทเคารพนบถกนทไคทำชน โดยพมพชนแผ่นผา หรือทำค้วยดิน ค้วยไม้ค้วยงา หรือค้วยแร่ ทเมืองกบิลพลศู เมืองพททคยา เมืองพาราณสี และเมืองกุสินารานครปรากฏอยู่อย่างชัดเจนแล้วว่า ในเมืองทงสิน เมืองโชนมีปชนียสถานอันรึกกนแพร่หลายชนิดไร และทงไคมีหนังสือออกหลายเรื่องทอชบายถึงปชนียสถานอันสำคัญ ๆ เหล่านี้ว่าไคแก่อะไรบ้าง สิ่งที่จะไคเห็นก่อนสิ่งอื่นทเมืองกุสินารานคร ก็คือสถานท ๆ พระศาสดาจารย์เจ้าเสด็จโดยขนิชปรินิพพานไคทำเครื่องหมายโดยสร้างพระสถูปขึ้นไวทตรงนั้น ทงแต่เดิมมาเช่นเคียวกยทเมืองพาราณสี ทารปเสมาธรรมจักรชนไว้หมายถึงปาฎิหาริย์อันอัศจรรย์ รูปเสมาธรรมจักรน จะตองมีมฤคคหนึ่งอยู่เสมอ สิ่งอันเป็นทนบถกทเมืองพททคยา ก็คือคณโพธิพฤกษ ซึ่งเป็นคณไมทพระดมพระภาคเสด็จประทับทโคณคณเมื่อไคตรสรอนตรสมมาสมโพธิญาณ แต่สำหรับทเมืองกบิลพลศู จะเป็นสิงโชนแย้งเป็นของน่าสงสัยอยู่ (๑) ส่วนทสามเมืองอื่นจากเมืองกบิลพลศู นน ไม่มสิงทน่าสงสัยเลย คือ ทเมืองพททคยาตองเป็นคณโพธิ ทเมืองพาราณสีจะตองเป็นธรรมจักร และทเมืองกุสินารานครจะตองเป็นพระสถูปแน่นอน

ความคึกเห็นของศาสตราจารย์ ฟุเซ อนัน ทำให้เรารับรองพระพมพว่า เป็นอนสาวรีย์ของสังเวชนียสถานนน ๆ และทงเป็นเครื่องอธิบายลักษณะเฉพาะของพระพมพอนมมากอย่างค้วยกัน ค้วยพระพมพเหล่านั้น

(๑) ข้าพเจ้าผู้แต่งหนังสือนี้ สันนิษฐานว่าน่าจะเป็นพระชุกลบาท คือหมาย ความว่า เมื่อพระโพธิสัตว์ประสูติ เสด็จพระราชดำเนินไปในทิศทั้ง ๔ ทิศละ ๗ ก้าว



รูปที่ ๑ ก. พระพิมพ์อินเดีย
ได้มาจากตำบลพงตึก อำเภอยะมะกา จังหวัดกาญจนบุรี



รูปที่ ๑ ข. ตัวอย่างแม่พิมพ์ สมิชัยลพบุรี

เป็นจำนวนมากที่หมายให้รู้โดยท่าทักขณ คือไม่สักแต่เป็นรูปพระพุทธรูป
 ทั่วไปเท่านั้น ยังเป็นรูปพระพุทธรูปโดยเฉพาะปาง รูปพระพุทธรูปเฉพาะ
 อย่างในวัดหนึ่ง หรือในท่อนหนึ่งด้วย เช่น กยพระพิมพ์ปางอย่างเป็น
 รูปพระพุทธรูปประทับนั่งอยู่ใต้ยอดปราสาท พระพิมพ์ทวารวดีใต้พอบทลาย
 พงศก อ้าเกอท่ามะกา จังหวัดกาญจนบุรี มีลักษณะเหมือนกยพระพิมพ์ใต้
 พอบทในทีใกล้เคียงเมืองพทศคยา ในอินเดีย ยอดปราสาทซึ่งมีรูปพระพุทธรูป
 ประทับนั่งอยู่ข้างใต้ในท่าแสดงธรรมเทศนานั้น เป็นยอดปราสาทที่เมือง
 พทศคยาโดยแท้จริงทีเดียว และพระพิมพ์ใต้พอบทลายพงศก เมือง
 กาญจนบุรี ก็เป็นฝีมือช่างอินเดียเช่นเดียวกับยอดปราสาทเมืองพทศคยา
 นั้น โดยไม่ต้องสงสัยเลย (ตรงกับที่ ๑ ก. และรูปที่ ๑ ข.)

พระพิมพ์ใต้พอบทมาตั้งแต่เดิมแล้ว ว่าเป็นของนับถือกันเหมือน
 อย่างอนสาวรีย์ ด้วยเหตุที่ความนิยมนับถือรูปหล่อเจริญมากจน การสร้าง
 รูปพระพุทธรูปหรือรูปเคารพอื่น ๆ ในทางศาสนาถือกันว่าเป็นมุลแห่งกุศล
 แต่การหล่อรูปด้วยโลหะ แกะด้วยไม้ หรือสลักด้วยหิน เป็นของที่ทำกัน
 ไม่ได้ทั่วไป คนจน ๆ ได้รับความปรารถนาบุญเพื่อหวังจะให้ตนมีความเจริญ
 รุ่งเรืองขึ้นในชาติหน้า จึงพากันสร้างรูปด้วยก้อนดินอันถือว่าเป็นหนทาง
 ใต้บุญกุศล โดยไม่ต้องอาศัยสติปัญญาชั้นสูงหรือทรัพย์สมบัติ เมื่อเขา
 ปรารถนาเช่นนั้นและมีโอกาสที่จะทำได้ด้วย จึงได้เกิดสร้างรูปด้วยดินกัน
 ขึ้นเป็นจำนวนมาก บางครั้งรายหนึ่งถึง ๘๔,๐๐๐ ขอนเองเป็นมุลเหตุ
 แห่งการสร้างรูปพระพุทธรูปด้วยดิน ซึ่งได้พบเป็นจำนวนมากมาตาม
 ถานต่าง ๆ ในแหลมมลายู ฝีมือที่ทำได้เหมือนจะเป็นฝีมือของพวกฤษี ทาย
 ชีวิตของตนให้ล่วงไปโดยการแสวงบุญกุศล

โดยอาศัยความตรึกตรองให้ซึ่งลงไปสักเล็กน้อย ก็ไม่สู้จะเป็น
การยากนักที่จะแลเห็นภาพอันใกล้เคียงของวัดพระพุทธรักษาโบราณ ใน
วันเทศกาล และในจำนวนพวกคนขายเครื่องหอมดอกไม้ธูปเทียน จะต้อง
มีเจ้าของแม่พิมพ์คอยขายแก่พวกสัตว์ขบด้วยราคาถุก ๆ อีกด้วย ประโยชน์
ของการใช้แม่พิมพ์นั้น คือสำหรับพิมพ์พระพุทธรูป ซึ่งพวกสัตว์ขบ
จะซ้อเอาไปเป็นพระลูก หรือถวายไว้ทิวตาค้างเครื่องสักการะก็ได้

ถ้าเช่นนั้นแล้ว แม่พิมพ์จะมีรูปฐานเป็นอย่างไร แม่พิมพ์จะต้อง
เป็นแผ่นทองแดงอย่างเล็กและมีตำสำหรับขุด การใช้แม่พิมพ์เจริญ
แพร่หลายมากขึ้นทุกที ๆ จนเป็นเหตุให้เกิดแม่พิมพ์สร้างแม่พิมพ์ต่อ ๆ
กันมาจนมากมายก่ายกอง

พระพิมพ์โบราณโดยมากมีคำจารึกอักษรเล็ก ๆ ช่างขบข้าง ข้าง ๆ
ข้าง ข้างหลังข้างเป็นภาษาสันสกฤตก็มี ภาษามคธก็มี เป็นตัวอักษร
เทวนาครีที่ใช้กันแพร่หลายในประเทศอินเดียเห็นอกก็มี เป็นตัวอักษรของ
พวกอินเดียฝ่ายใต้ก็มี เป็นตัวอักษรของเหล่าประเทศระหว่างอินเดียและ
จีนก็มี แล้วแต่สถานที่ ๆ ได้พบและอายุของพระพิมพ์นั้น คำจารึกเหล่านั้น
มักจะมี ความหมายเหมือนกันเสมอ เป็นคาถา อ่านว่าดังนี้

เย ธมฺมา เหตุปฺปภา เตสํ เหตุํ ตถาคโต (อาห)
เตสํ จ โย นิโรธจ เอวํ วาที มหาสมโณติ.

แปลได้ความดังต่อไปนี้ ธรรมเหล่าใดเกิดแต่เหตุ พระตถาคตทรงแสดง
เหตุของธรรมเหล่านั้น และความดับของธรรมเหล่านั้น พระมหาสมณะมี
วาจาอย่างนี้

ใจความย่อแห่งพระคาถาซึ่งมีเพียง ๔ บาทนั้น เป็นคำสังสอนของ
 พระศาสดาสอนหนึ่ง ซึ่งอาจให้แลเห็นถึงความจริงเพียงพอสำหรับจะเลือก
 เพื่การอธิบายของคำสังสอนส่วนอื่น ๆ ได้ ไม่ใช่แต่เพียงเท่านั้น ตาม
 เรื่องหนังสือเก่า ๆ หลายเรื่องกล่าวไว้ว่า โดยใจความแห่งพระคาถาอนัน
 เป็นเหตุให้พระพุทธรูปเจ้าโตศรัทธาทั่วทั้ง ๒ คือพระสารีบุตรและพระโมคคัล
 ลานะ ซึ่งภายหลังในสังฆมณฑลนั้นขจัดกันว่าเป็นที่ ๒ รองจากพระศาสดา
 จารยเจ้าลงมา นัยอันหนึ่งซึ่งทำให้พระสาวกทั้ง ๒ ของพระศาสดาเข้าใจ
 ความได้โดยเร็วนี้ ต้องปรากฏแก่พวกพทธศาสนิกชนว่า เป็นธรรมวิเศษ
 ชนิดหนึ่ง และดูเหมือนเขาจะนับถือกันว่าเป็นสัมฤทธิ์มนต์ สำหรับจะเปลี่ยน
 แปลงความนิยมของบุคคลผู้ยังไม่เคยศรัทธาในอนันด้วย ฉะนั้น จึงไม่มี
 ธรรมข้อใดหรือขบถใดที่ไปกว่าในการที่จะใช้จาริกบนพระพิมพ์ ซึ่งเป็นวัตถุเบา
 มีขนาดอันงามสง่า เหมาะที่จะช่วยประกาศพุทธวจนะอันดีให้แพร่หลาย
 ออกไป ในสมัยนี้ในเมืองไทยเมื่อสังเกตให้ถี่แล้ว เราจะได้เห็นพระพิมพ์
 เก่า ๆ โดยมากเป็นรูปมหาปาฏิหาริย์ของเมืองสาวตถ เมื่อพระพุทธรูปทรง
 ชำระซึ่งเคยรดยับนครนถแล้ว และทรงมานุชคนใดให้กลบขจัดพระพุทธรูป
 ศาสนาได้เป็นจำนวนมาก การทำให้เปลี่ยนจากความนิยมอันเป็นความ
 ตันตันกันเท่ากบการบังคับให้เปลี่ยนศาสนา เมื่อเป็นเช่นนั้นแล้วเราอาจ
 คิดได้ว่าบุคคลผู้ใดทำรูปพระพิมพ์แล้วและบรรจุไว้ในถ้ำและสถูปต่าง ๆ เป็น
 จำนวนคงหลายพันองค์นั้น จะต้องคิดถึงการประกาศศาสนาในอนาคต
 อันไกลเป็นแท้ และหวังว่าจะเป็นเครื่องช่วยประกาศศาสนาให้แพร่หลาย
 ไปอีกหลายพันปี ดูเหมือนว่าพวกพทธมามกบุคคลจะได้มีความรู้สึกกว่า
 เมื่ออธิบายพระพุทธรูปศาสนา ๆ จะเสื่อมลง การพบเห็นรูปพระศาสดาจารย์
 เจ้าและคาถาอันเป็นคำสังสอนของพระองค์ อาจเป็นเครื่องเตือนใจให้
 ผู้พบกลบเกิดความเลื่อมใสและเชอถอขึ้นอีก

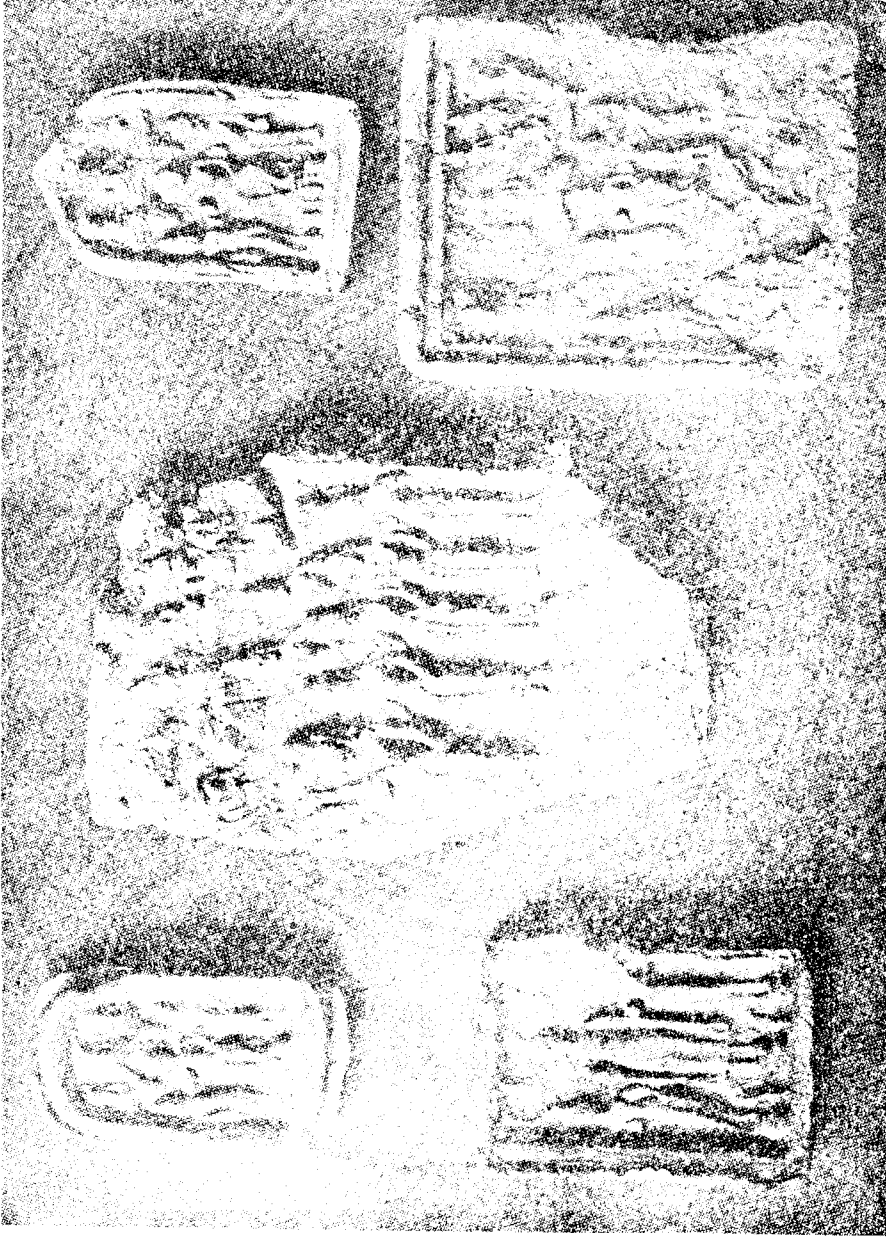
เมื่อสรปใจความแล้ว คงได้ความว่า พระพิมพ์ซึ่งชนคนทำแทน
ของหรือรูปเป็นพระลักของสังเวชนียสถานนั้น ได้กลายเป็นรูปอันสำคัญ
ชนิดหนึ่งขึ้นโดยลำดับ และเป็นของดี ๆ ซึ่งทำให้คนชน ๆ สามารถได้ส่วน
กศลักกับเขาด้วย คือว่ารูปพระพิมพ์หรือคาถาอันใดจารึกที่พระพิมพ์เป็นเครื่อง
ทำให้คนกลบใจในขณศาสนาเหมือนกยมนคณศกภิสทธินน เป็นขณุกคค
ของคนชน ๆ ผู้ได้สร้างพระพิมพ์ดี ๆ นั้นชนด้วยเหมือนกัน และทุกวันนี้
ก็ยังได้ใช้เป็นเครื่องราง อันเข้าใจกันว่าเป็นของคงกระพนชาตกรันอยู่มาก

พระพิมพ์ที่โคพบในพระราชอาณาจักรสยาม อาจแบ่งออกได้เป็น
หลายหมวดด้วยกัน ตามที่สืบสวนได้จากพระราชพงศาวดารสยาม คือ—

หมวดที่ ๑ แขนพระปฐม (รูปที่ ๒-๔) ที่ชาวเขาเรียกเขื่อน
ก็เพราะของประเภทนี้โดยมากมาจากบริเวณพระปฐม และมีลักษณะเหมือน
กับรูปสลักที่โคพบที่พระปฐม พระพิมพ์พระปฐมมักจะเป็นรูปมหาป้าฎหาริย
ของเมืองสาวกถิ พระพิมพ์พระปฐมชนิดเก่าที่สุด ทำขึ้นเมื่อราว ๆ พ.ศ.
๕๕๐ ถึง พ.ศ. ๑๒๕๐ คาถา เข ธมมา ที่จารึกเป็นภาษาบาลี เขียนด้วย
ตัวอักษรคฤนถหรืออักษรขอมโบราณ

หมวดที่ ๒ แขนถาแหลมมลายู (รูปที่ ๘-๙) พระพิมพ์หมวดนี้
เกือบจะทั้งหมดทำด้วยดินดิบ ราว ๆ พ.ศ. ๑๔๕๐-๑๕๕๐ เป็นรูปพระ
โพธิสัตว์ฝ่ายมหายาน คาถา เข ธมมา ที่จารึกเป็นภาษาสันสกฤตเขียน
ด้วยตัวอักษรนาครที่ใช้อยู่ในอินเดียฝ่ายเหนือ

หมวดที่ ๓ แขนขอม (รูปที่ ๑๐-๑๑) แขนอยู่ในสมัยเดียวกัน
กับแขนถาแหลมมลายูหรือใหม่กว่าสักเล็กน้อย รู้ได้โดยลักษณะการแกะ
เครื่องประดับซึ่งเป็นอย่างเดียวกันกับลัทธิมหายาน



รูปที่ ๒๖ พระพิมพ์สมัยทวารวดี
เรียงตามภาพซ้าย ไตมาจากพระปฐมเจดีย์ และ เมืองพุกอง



รูปที่ ๓ ก. พระพิมพ์สัมฤทธิ์ทวารวดี
เรื่องมหาปาฏิหาริย์ ได้มาจากเมืองราชบุรี



รูปที่ ๓ ข. พระพิมพ์สัมฤทธิ์ทวาราวดี
เรื่องมหาปาฏิหาริย์ ได้มาจากเมืองราชบุรี

หมวดที่ ๔ แขนงโซทัย (รูปที่ ๑๒-๑๓) แขนงอยู่ในราว พ.ศ. ๑๗๕๐-๑๙๕๐ โดยมากเป็นพระพุทธรูปเดินหรือที่เรียกกันว่า พระลีลา

หมวดที่ ๕ แขนงอุชยา (รูปที่ ๑๔-๑๕) เป็นแบบใหม่โดยแท้ ตามธรรมเนียมตามแบบพระพุทธรูปเจ้าที่ตามปางต่าง ๆ อยู่ใต้ชนเล็ก ๆ ชนิดหนึ่งเรียกกันว่า เวียนแก้ว

หมวดที่ ๖ พระเครื่องต่าง ๆ แบบที่ ๑ พระพิมพ์พระปฐมมีแปลกกันเป็น ๒ ชนิด ตามสมัยทั้ง ๒ ชนิดที่เก่ามากเป็นฝีมือช่างชาวอินเดียในรัฐสมัยพระเจ้าอู่ทอง (ราว พ.ศ. ๙๐๐-๑๒๐๐) ซึ่งได้พบตามถ้ำของวัดพระพุทธรักษาเขื่อนอนมาก (คำว่าถ้ำในที่นี้ คือถ้ำที่เขาสถิตหินทาชวน ภายใต้ภูเขาสร้างเป็นสถูปหรือเจดีย์ขึ้นไว้ แล้วบรรจุพระพุทธรูปไว้ในนั้น)

ผู้ศึกษาทางโบราณคดีจะต้องสังเกตลักษณะอย่างหนึ่งของพระพิมพ์รูปที่ ๒ เมื่อพิจารณาแล้วจะเห็นว่าพระพุทธรูปประทับนั่งอย่างท่าฝรั่ง คือนั่งห้อยพระบาท ไม่ใช่พระบาทเข้ามางอขยเหมือนกับแบบทางตะวันออก รูปสลักต่างๆ ที่ตามถ้ำเมืองอชันทะ เมืองกันเฮวี เมืองการล เมืองเฮลโลระ และตามถ้ำเขื่อนอนอื่น ๆ อีกทั่วไป ก็เช่นท่านั่งห้อยพระบาททั้งนั้น รูปสลักเก่า ๆ ที่ขุดพบที่จังหวัดนครปฐม และรูปพระประธานที่ในพระอุโบสถวัดใหญ่หรือวัดพระปฐมเจดีย์ก็เป็นแบบเช่นเหมือนกัน อนึ่งในถ้ำต่างๆ หนึ่งซึ่งเรียกว่าถ้ำฤๅษเฆง อันตั้งอยู่ที่ทิศตะวันตกของเมืองราชบุรี ที่ในถ้ำนี้มีพระพุทธรูปสลักองค์หนึ่ง นั่งห้อยพระบาททรงแสดงธรรม เหมือนกับพระพุทธรูปสลักที่ไถ่กล่าวมาแล้ว มีคำจารึกสั้น ๆ เป็นอักษรสมัย พ.ศ. ๙๕๐-๑๑๕๐ บอกไว้ว่ารูปสลักนี้เป็นฝีมือของฤๅษเฆงอยู่ในถ้ำนั้นในสมัยนั้น และผู้เฒ่าชื่อว่าสมาธิคุปตะ เรามีหลักฐานเพียงพอที่จะกำหนดว่าพระพิมพ์

รูปที่ ๒ และพระประธานในวัดพระปฐม มีความเกี่ยวข้องกับอย่างไรได้
 อย่างหนึ่ง ก็ทรงกำหนดสมัยของพระพิมพ์เช่นเดียวกันนี้ ได้ด้วยว่าอยู่
 ในสมัย พ.ศ. ๕๕๐-๑๑๕๐ อีกอย่างหนึ่ง เพราะว่าพระพิมพ์เหล่านี้
 นทางหลังมีการก่อกำเนิดมา ด้วยตัวอักษรในสมัยนั้น ซึ่งมีตัวอย่างอยู่ใน
 รูปที่ ๓ ก.

ในสมัยนั้น จกหมายเหตุจึ่งได้กล่าวไว้อย่างชัดเจนว่า ในตอน
 แลลระหว่างเมืองศรีเกษตร (พม่า) และเมืองอิสานบุรี (เขมร) มีราช
 อาณาจักร ชื่อว่าทวารวดี ที่จริงคำว่าทวารวดีปรากฏว่าเป็นชื่อกรุงศรี
 อโยธยาซึ่งพระเจ้าอู่ทองสร้างขึ้นเมื่อ พ.ศ. ๑๘๕๓ แต่เข้าใจว่าพระเจ้าอู่ทอง
 คงจะได้เอานามเอามาขนานนามพระนครที่ทรงสร้างใหม่

กรุงทวารวดีเท่านั้น บางทีจะอยู่ที่เมืองสุพรรณบุรีหรือเมืองนคร
 ปฐมขัตติยสถานแล้ว ข้าพเจ้าเข้าใจว่า พระพิมพ์สมัยพระปฐมจะต้อง
 เป็นฝีมือของชาวเมืองทวารวดี

คราวจนถึงเวลาที่พระพุทธรูปลักษณะการของพระพิมพ์นั้นว่าเป็นอย่างไร
 พระพิมพ์นั้น บางครั้งเป็นรูปพระพุทธรูปเจ้าประทับนั่งอยู่บนกอบัว ที่ก้านบัวมี
 พระยานาค ๒ ตัวประคอง บางครั้งเป็นรูปพระพุทธรูปเจ้าแหวดล้อมไปด้วย
 พระพุทธรูปเจ้าอีกหลายพระองค์ ลักษณะการอันนี้แลที่เรียกว่ามหาปฎิหาริย์
 ตามที่ได้อธิบายมาแล้วข้างต้น รูปมหาปฎิหาริย์นี้ได้ปรากฏมีในตำนาน
 พระพุทธรูปทุก ๆ ประเทศ

มหาปฎิหาริย์นั้น มีเนื้อความย่อ ๆ ดังต่อไปนี้
 เมื่อพระสัมมาสัมพุทธเจ้า ทรงแสดงปฎิหาริย์เล็ก ๆ น้อย ๆ คล้ายกับ
 เป็นการเริ่มแรก และทรงห้ามมิให้ผู้อื่นทำ คือ เป็นบรรพชิต หรือคฤหัสถ์
 อุตสาห์ หรืออุตสาห์กา กระทำตามในการที่จะทรมานพวกเดียรถยคน

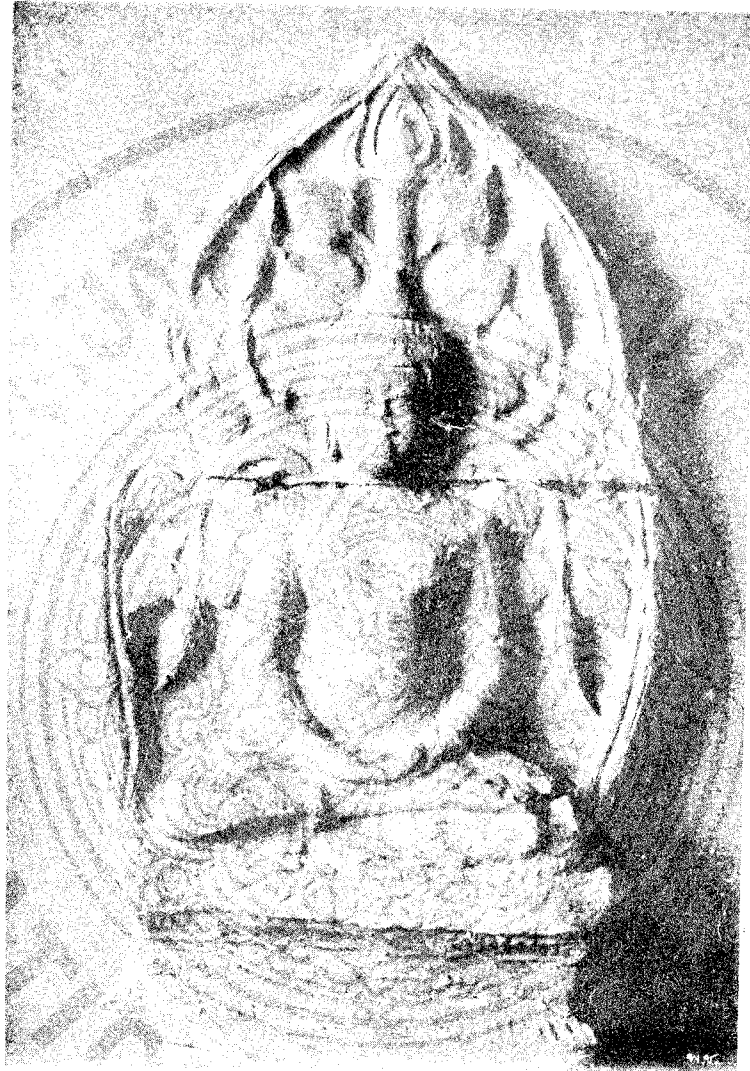
โดยแสดงอิทธิปาฏิหาริย์แล้ว พระองค์จึงได้ทรงแสดงมหาปาฏิหาริย์ตามคำ
 อาราธนาของพระเจ้ายเสนต์โกศล ๒ ประการ ประการที่ ๑ ที่เรียกกันว่า
 ยมกปาฏิหาริย์ คือพระองค์เสด็จดำเนินไปมาอยู่ในอากาศโดยอิริยาบ
 ต่าง ๆ และทรงบันดาลให้เกิดเปลวไฟและคลื่นลมออกจากสระของพระองค์
 ทั้งส่วนเบื้องบน และเบื้องล่าง ประการที่ ๒ คือทรงบันดาลให้พระองค์
 ปรากฏไปทุก ๆ ส่วนของเวหา และทุก ๆ แห่งรอบ ๆ พระองค์ เป็นจำนวนนับ
 มีถัน ในท่ามกลางทรุปรังของพระองค์ไปปรากฏอยู่นั้น พระองค์ทรงแสดง
 ธรรม และในขณะนั้นเวลาหกทศวรรษทรงบันดาลให้เกิดลมพายุใหญ่พัด ทำให้
 พวกเดียรถีย์นครนถิปราชิยพ่ายแพ้ไปสิ้น ในคราวนั้นพวกเดียรถีย์
 กลับใจได้และเข้านับถือพระพุทธศาสนาเป็นจำนวนมากเหลือที่จะนับ

นี้เป็นใจความย่อ ๆ ในเรื่องมหาปาฏิหาริย์ ยังมีเรื่องราวที่เกี่ยวกับ
 พระพิมพ์อย่างพิสดารอยู่ในหนังสือสันสกฤต ชื่อ ทิวาวทาน อิก (ในหนังสือ
 นนกล่าว่า)

ในขณะนี้ (ขณะที่กำลังทำปาฏิหาริย์) พระผู้มีพระภาคทรงรำพึง
 ถึงวารจิตของสัตว์โลก มีกฏธรรมคาถาอยู่อย่างหนึ่งว่าเมื่อพระผู้มีพระภาค
 พุทธเจ้าพระองค์ใด ทรงรำพึงถึงวารจิตของสัตว์โลกแล้ว สรรพสัตว์โลก
 ทั้งมวลจนกระทั่งมดและปลวก ย่อมมีถึงพระรำพึงของพระองค์ทีเดียว
 เพราะฉะนั้นท้าวสักกะมหาพรหมและเทพยดาอื่น ๆ จึงดำริว่า พระผู้มี
 พระภาคทรงรำพึงถึงวารจิตของสัตว์โลกด้วยพระประสงค์อะไรหนอ และ
 ในทันใดนั้นเอง เขาทั้งหลายก็เกิดความคิดขึ้นในใจว่า การที่พระผู้มี
 พระภาคพุทธเจ้าทรงรำพึงถึงวารจิตของสัตว์โลกนั้น ก็คือพระองค์ทรง
 พระประสงค์จะทรงกระทำมหาปาฏิหาริย์ที่เมืองสาวัตถี เพื่อประโยชน์แก่
 สรรพสัตว์ทั้งหลาย ครั้นแล้วท้าวสักกะมหาพรหมพร้อมด้วยเทพยดาอื่น ๆ

ซึ่งเข็นขีรวารอกหลายแสน ซึ่งรื้อเอาพระพุทธรูปของพระผู้มีพระภาค ๗
 อันตรธานหายไปจากวิมานแห่งตน ๆ ไปปรากฏขึ้นเฉพาะพระพักตร์พระผู้มี
 พระภาค มหาพรหมกับเทพยดาอื่น ๆ ได้เห็นปฏิภณพระตถาคต ๓ รื้อ
 ถวายบังคมพระบาทของพระองค์ด้วยพระเศียรเกล้า แล้วไต่เลื่อนไปนั่งอยู่
 ข้างขวาของพระองค์ ส่วนท้าวสักกะและเทพยดาอื่น ๆ เมื่อได้แลถึงความ
 เคารพและความนับถือแล้ว ก็พากันนั่งอยู่ข้างซ้ายของพระองค์
 พระยานาค ๒ ทิว ชื่อนันทและอปันนก็ได้เนรมิตดอกประทุมดอกหนึ่ง
 มีกลีบหลายพันกลีบ ใหญ่เท่าลอร์ด กลีบดอกปทุมทั้งหลายเหล่านี้นวนด้วย
 ทองทงสน แต่ก้านเป็นเพชรพลอย แล้วจึงนำดอกปทุมนี้เข้าไปถวายพระ
 ผู้มีพระภาค ๆ เสด็จชนประทัยนงชกีสมาธิบนกลีบขวนน ทรงว่าพวงถาวร
 ของพระองค์แล้วก็ทรงเนรมิตดอกปทุมเช่นเกยวงนนั้นขึ้นอีกดอกหนึ่ง มี
 พระพุทธรูปประทัยนงอยู่ข้างบนเหมือนกัน แล้วก็ปรากฏเป็นพระพุทธรูป
 ทรงข้างหน้าข้างหลังและรอบ ๆ พระองค์เป็นจำนวนนับมิถ้วน แต่ไปจนถึงชั้น
 ออณิรุ เป็นพุทธรูปสถอนหนึ่งซึ่งเกิดจากองค์พระผู้มีพระภาคเจ้า พระพุทธรูป
 นิมิต บางพระองค์ทรงกรม บางพระองค์ประทัยน บางพระองค์ประทัยนง
 บางพระองค์บรรทม บางพระองค์ทรงขันดาลให้เกิดเป็นแสงสว่าง บาง
 พระองค์ทรงขันดาลให้เกิดเป็นเปลวไฟ บางพระองค์ให้เป็นฝน บางพระองค์
 ให้เป็นฟ้าแลบ พระพุทธรูปนิตทั้งหลาย ได้วิเศษน่าอัศจรรย์ต่าง ๆ ซึ่งเกิดมี
 ขึ้นเข่นอนมากด้วยคาถาทัง ๒ อันมีเนือความดังต่อไปนี้

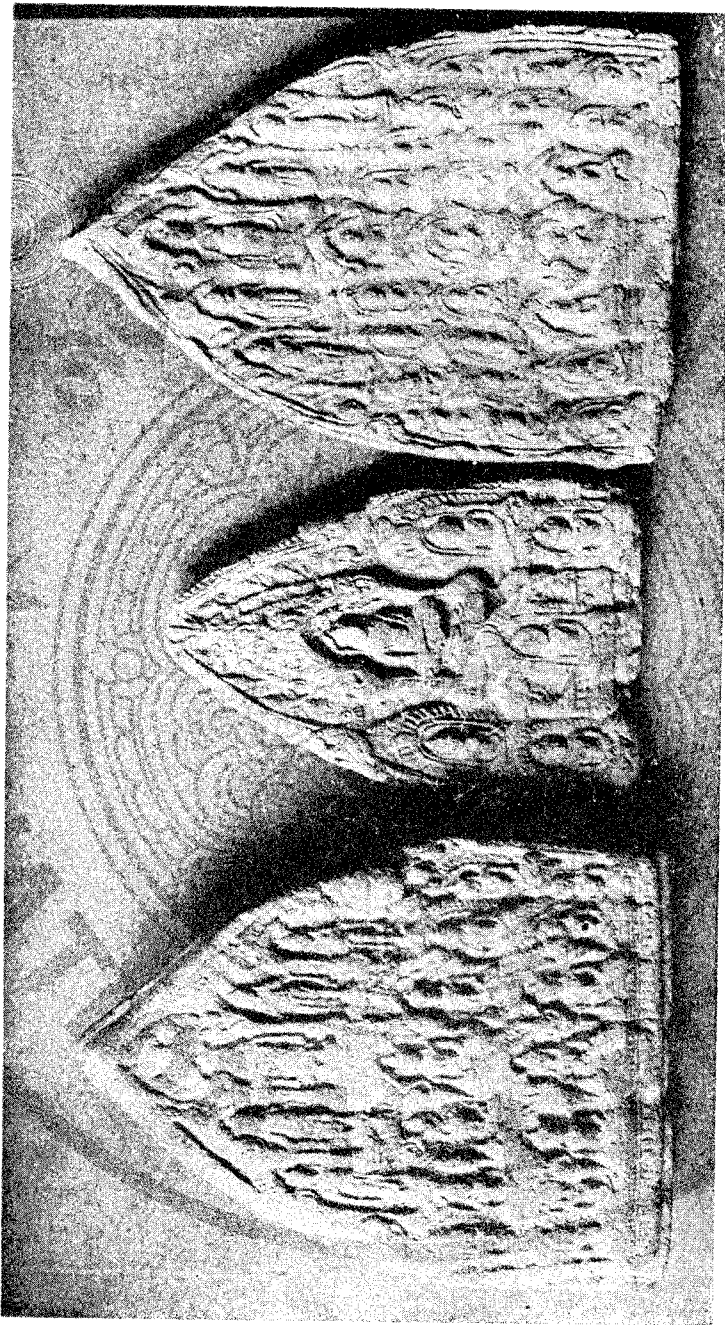
จงเริ่มละมรวัสส์วิสัย แล้วขำเพ็ญพรหมจรรย์ ในศาสนา
 พระพุทธรูปเจ้า จงทำลายศัตรูกล่าวคือมฤคยู เหมือนกับข้างทำลายกระท่อม
 ไม่อ้อ ณะน



รูปที่ ๔ พระพิมพ์สมัยทวารวดี
ได้จากพระปฐมเจดีย์



รูปที่ ๕ พระพิมพ์ชัยลोकบุรี ได้มาจากเมืองราชบุรี เมืองเพชรบุรี และ เมืองนครสวรรค์มราช



รูปที่ ๒ พระพิมพ์สมเด็จพบุรี ได้มาจากเมืองกาญจนบุรี และ เมืองนครศรีธรรมราช



รูปที่ ๗ พระพิมพ์หินทราย ใต้จากพระปฐมเจดีย์



รูปที่ ๘ พระพิมพ์ที่สมเด็จศรีวชิร กุญแจพระโพธิ์สัตว์ ใต้มาจากนครอมรดาษ



รูปที่ ๘ พระพิมพ์สมัยสุโขทัย
พระพุทธรูปต่างๆ ได้มาจากเมืองพัทลุง และ เขาขรมนเมืองไชยา

บุคคลผู้ประพฤติก็นไม่ออกไปจากคำสั่งสอนของพระพุทธเจ้า จะพ้น
จากความเกิดและสังสารวัฏ ทั้งจะดับทุกข์ทั้งปวงเสียได้ ดังนี้

พระพิมพ์พระปฐมแบบที่ ๒ ปรากฏว่าใหม่กว่าแบบที่ ๑ ซึ่งได้
กล่าวมาแล้วนั้น ทั้งไม่มีจารึกและตัวอักษรโบราณ อันจะเป็นเครื่องช่วย
เหลือให้กำหนดสมัยอันใกล้เคียงได้ แต่ปรากฏอย่างชัดเจนว่า ถ้าไม่เป็น
ฝีมือขอมแท้ ก็คงเป็นฝีมือปนขอม พระพุทธรูปนงรูปที่ ๔ นั้น มีลักษณะ
คล้ายกับรูปสลักของขอมโบราณ และยอดซุ้มปรากฏในรูปตัวอย่าง ๓ รูป
(คือรูปที่ ๖ รูปกลาง รูปที่ ๗ ข้างขวาและข้างซ้าย) นั้น เป็นรูป
ปราสาทขอมเหมือนกันที่เมืองนครวัดก่อนที่ได้เปลี่ยนแปลงมาเป็นรูปปรางค์
ไทยอย่างไม่มีผิด

พระพิมพ์ที่เป็นรูปพระพุทธเจ้าหลายพระองค์รวมกัน เข้าใจว่า
ทำแทนรูปมหาปฎิหาริย์ของพระพุทธเจ้า หรือทำแทนรูปอดีตพุทธเจ้า
ชุดหนึ่งเกินบ้าง ขาดบ้าง รูปอดีตพุทธเจ้านั้น มีลักษณะคล้ายคลึงกับ
รูปมหาปฎิหาริย์มาก

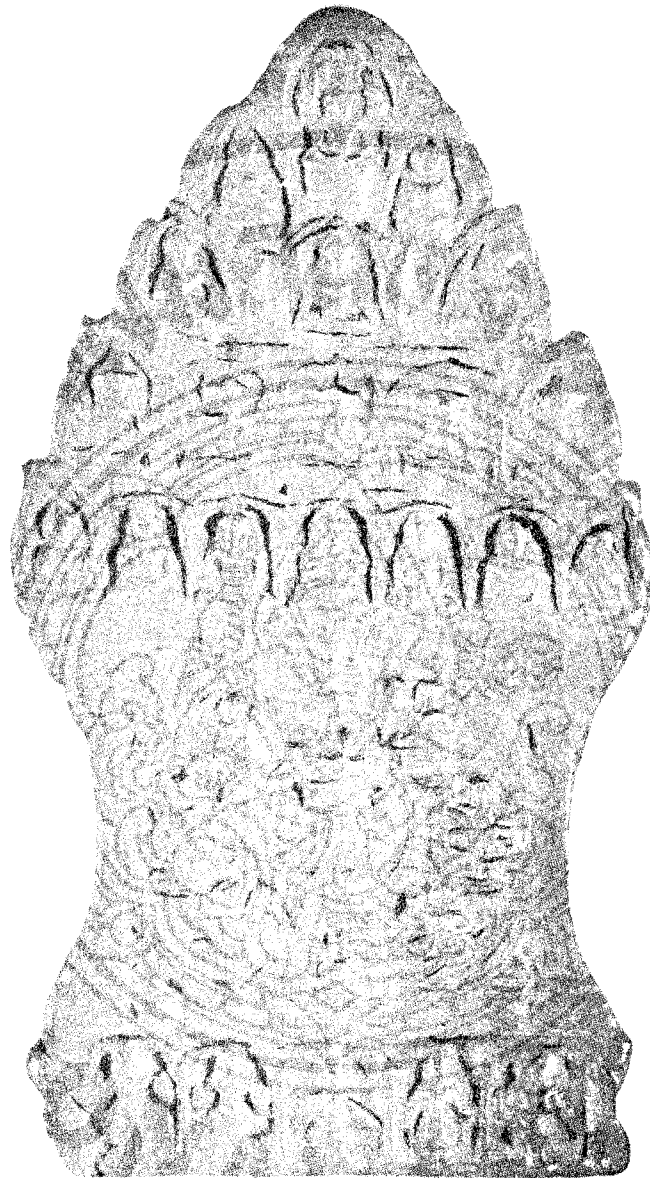
แบบที่ ๒ พระพิมพ์แบบที่ ๒ ได้แก่พระพิมพ์ต่าง ๆ ที่ได้พบเป็น
จำนวนมาก ตามถ้ำทั้งหลายในแหลมมลายูซึ่งได้กล่าวมาแล้ว พระพิมพ์
เหล่านี้เป็นดินดิบหรือดินเหนียวสุกแคตมาจากวัดหาญ และเขาขาวใน
จังหวัดศรีสะเกษ มาจากถ้ำเขาขรมข้างเมืองไชยาข้าง มาจากเขาออกทะเล
และถ้ำคหาสวรรค์เมืองพัทลุงข้าง นอกจากรูปองค์พระพุทธเจ้าแล้ว ยังมี
รูปพระโพธิสัตว์อวโลกิเตศวร หรือโลกศวรอยู่ด้วย คาถา เข ชุมมา
ทวารักเป็นภาษาสันสกฤตอย่างเดี๋ย ไม่มีภาษาบาลีเลย ซอนทำให้น่าเชื่อ
ว่าสัทธิยุษต์สร้างพระพิมพ์ชนิดนี้ นับถือลทธิฝ่ายมหายานเป็นแท้

พระพิมพ์ของแหลมมลายูบางชนิด เหมือนกับรูปสลักของบรรดา
เมืองระหว่างอินเดียนชวา เรื่องนี้ในน้ำจะประหลาดใจอะไรเลย เพราะ
อาณาจักรศรีวิชัยซึ่งราชธานีอยู่ที่เมืองปาเลมบัง ในเกาะสุมาตรา
เมื่อ พ.ศ. ๑๑๕๐-๑๗๕๐ ได้แผ่อาณาเขตไปถึงฝั่งบนแหลมมลายู และ
ทางทิศเหนือจนถึงเมืองไชยา รูปพระโพธิสัตว์อนันตวรางามซึ่งพระเจ้าบรมวงศ์
เธอ กรมพระตำรงราชานุภาพ ได้พบที่เมืองไชยานน เช่นฝั่มอช่างอันวิจิตร
ของอาณาจักรศรีวิชัย และพระพิมพ์แบบที่ ๒ นี้ ก็เห็นจะเป็นฝั่มออย่าง
ที่สนิทของอาณาจักรนเป็นส่วนมากเหมือนกัน

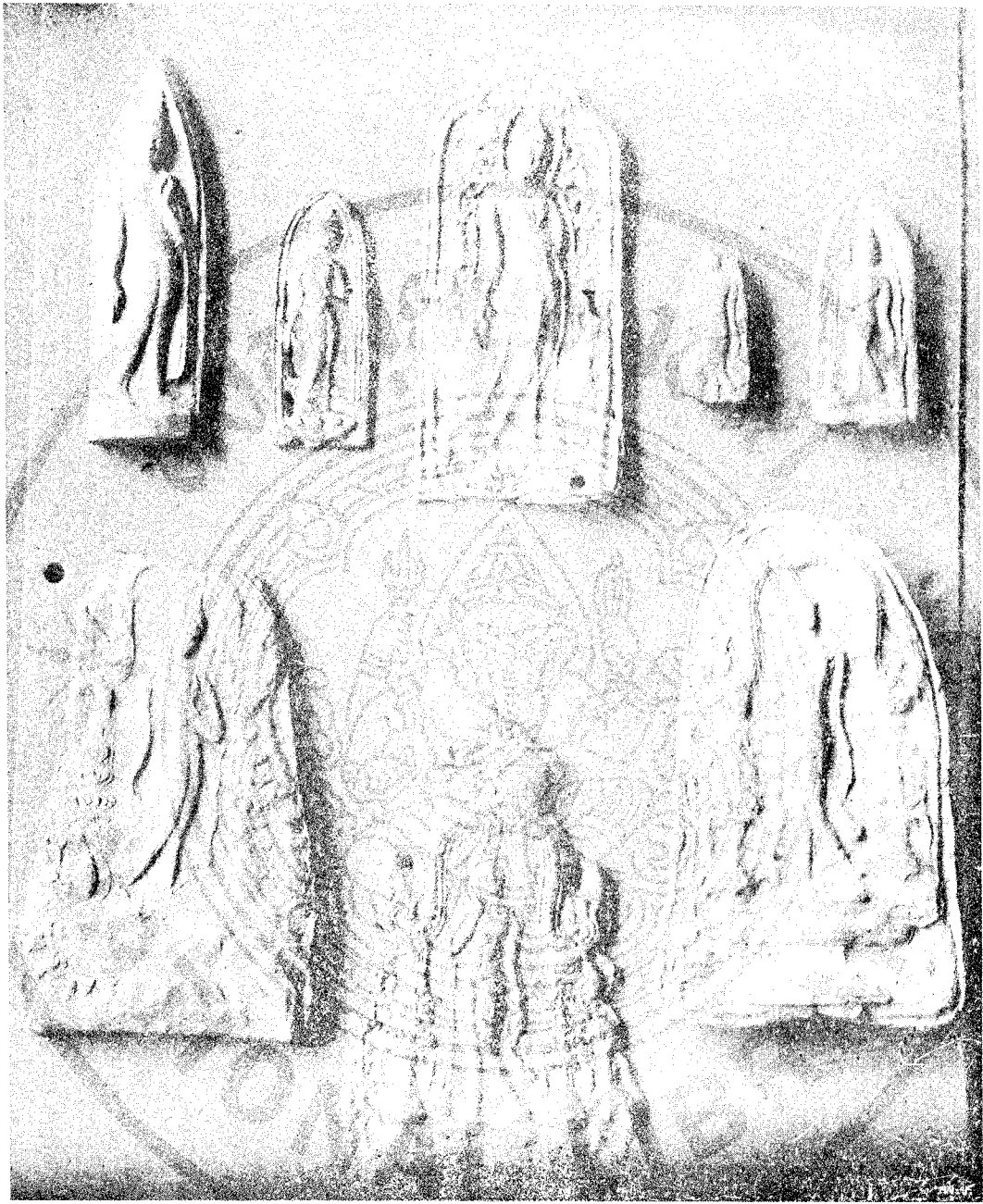
ยังมีมูลแห่งความจริงอีกอย่างหนึ่ง ซึ่งทำให้อาจกำหนดความ
สัมพันธ์ระหว่างพระพิมพ์เหล่านี้และอาณาจักรศรีวิชัยได้ และทำให้อาจ
สมัยของพระพิมพ์เหล่านี้ได้คือว่า อยู่ในราว พ.ศ. ๑๔๕๐-๑๕๕๐ คือ
พระพิมพ์เหล่านี้ใช้อักษรนาครีอันเป็นอักษรของอินเดียนฝ่ายเหนือสำหรับจารึก
คาคาเยธมมา เป็นที่ทราบกันดีอยู่แล้วว่าในระหว่าง พ.ศ. ๑๒๕๐-๑๔๕๐
ได้มีพระสงฆ์ของพวกอินเดียนฝ่ายเหนือ พวกนี้ไปสอนศาสนาถึงเมืองมัทราส
ชวาและเซมรหลายคราว พวกพระเหล่านี้ได้นำอักษรของอินเดียนฝ่ายเหนือ
ไปใช้ในเมืองเหล่านี้ด้วย เมืองเหล่านี้ได้พลอยใช้หนังสือของพวกพระ
เหล่านี้ด้วยสักหนึ่ง แต่ภายหลังคงกลับไปใช้อักษรของอินเดียนฝ่ายใต้ซึ่งได้ใช้
อยู่แต่เดิมมานั่นอีก อาณาจักรศรีวิชัยเป็นย่านกลางที่พวกอินเดียนฝ่ายเหนือ
พุก่อนที่จะไปยังเมืองฝ่ายเหนือและเกาะอื่น ๆ ฉะนั้นไม่ต้องสงสัยเลยว่า
อาณาจักรศรีวิชัย จะไม่เป็นอาณาจักรที่พวกพระเหล่านี้นำอักษรของอินเดียน
ฝ่ายเหนือไปใช้ด้วย จารึกภาษาสันสกฤตที่เมืองกลาสันในเกาะชวา
(พ.ศ. ๑๓๒๑) ซึ่งเป็นอักษรนาครีนั้น เป็นพระราชโองการของพระเจ้า
แผ่นดิน ราชวงศ์ไคเลนทร ซึ่งเป็นราชวงศ์ที่รกรกมาได้ปกครองเมืองศรีวิชัย
อยู่ในเวลานั้น



รูปที่ ๑๐ พระพิมพ์สำริดพระพุทธรูป และ รูปพระโพธิสัตว์กนิษฐาณน
ได้จากเมืองสวรรคโลก เมืองศรีธรรมราช และเมืองสุพรรณบุรี



รูปที่ ๑๑ พระพิมพ์ สมัย ลพบุรี
รูปพระโพธิสัตว์ ลัทธิมหาบาน
ได้มาจากเมืองสุพรรณบุรี



รูปที่ ๑๒ พระพิมพ์สัมฤทธิ์
พระพุทธรูปปางอุ้มบาตร (พระถ้ำนาค) ใ้มาจากเมืองสุโขทัย



รูปที่ ๑๓ พระพิมพ์สมัยสุโขทัย
พระพุทธรูปปางวิปัสสนา ใต้เจดีย์วัดสุพรรณบุรี

อักษรนาครชนกที่ไซกันอยู่ในเมืองชวาเมื่อ พ.ศ. ๑๓๐๐-๑๓๕๐
 นั้น ยังได้ใช้กันในประเทศเขมรเมื่อ พ.ศ. ๑๔๐๐-๑๔๕๐ อินทียังมี
 พระพิมพ์พุทธภาษานันสกฤตด้วยอักษรนาคร สมัยพ.ศ. ๑๔๕๐-๑๖๕๐
 อยู่ในประเทศพม่าอีก เพราะฉะนั้นก็มีเหตุผลเพียงพอที่จะลงเนื้อเห็นว่า
 พระพิมพ์ของแหลมมลายูนั้นอยู่ในสมัย พ.ศ. ๑๔๕๐-๑๕๕๐

แบบที่ ๓ พระพิมพ์แบบที่ ๓ นี้ เครื่องแต่งกายและรูปพรรณ
 มีลักษณะคล้ายกับรูปสลักของขอมโบราณ พระพิมพ์หมวดนี้มักจะให้เห็น
 โดยมากอย่างในรูปที่ ๑๐ ช่างชวาและแม่พิมพ์รูปที่ ๑ ก. นั้น ผู้ที่
 เห็นรูปสลักโบราณหรือจารึกของขอมแล้ว ย่อมจะทราบได้ทันทีเลยว่า เป็น
 รูปสามอย่างประกอบกัน คือพระพุทธรูปประทับนั่งบนนาค ๑ เทวกา ๔
 หน้า ๑ สกั ๑ เรื่องนชาพเจ้าโตเคยลงอธิบายไว้ในหนังสือตำนาน
 พระสัมพุทธเจ้าเขมรแล้ว รูปประกอบกัน ๓ รูปนี้เรียกว่า อาทิพุทธ ๑
 พระโพธิสัตว์โลเกศวร ๑ ขันธูญารามิ ๑ รูปหลังนั้นแลเป็นเครื่องหมายว่า
 พระพุทธรูปเจ้าเป็นผู้ทรงพระบัญญัติอย่างยอดเยี่ยม รูปทั้ง ๒ ที่ทำให้ชาพเจ้า
 รู้ได้ว่าเป็นพระโพธิสัตว์โลเกศวรและขันธูญารามินั้น เพราะรูปทั้ง ๒ ถัด
 ของต่างกัน คือพระโลเกศวร มีขน ๒ มือ ถอดลูกประคำและหนึ่งสี่
 มือล่าง ๒ มือถอดอกบัวและน้อมอก ขันธูญารามิมือขวาถือหนังสือ
 มือซ้ายถือดอกบัว และรูปทั้ง ๒ นี้จะต้องมีรูปพระพุทธรูปประทับนั่งในท่า
 สมาริอยู่บนขมวดกลมด้วย ความจริงเรื่องรูป ๓ อย่างประกอบกันนี้ จะได้
 พยตามจารึกฝ่ายพุทธศาสนาของขอมโบราณเป็นอันมาก เช่นคำจารึก
 ภาษานันสกฤตที่เขาข้อมนาง (พนมขันทาย นาง) อยู่ในทิศใต้ของเมือง
 มงคลบุรีในมณฑลพระตะบอง เป็นค่านมัสการ พระอาทิพุทธ พระโลเกศวร
 และขันธูญารามิ ซึ่งชาพเจ้าเห็นว่าควรจะลงไว้ในหนังสือด้วย

คำนมัสการพระอาทิตย์

นโม' สตุ' ปรมารุทาย วุโยมกल्पาย โย ทธา
ธรรมสมุโภคินิรมาณกายานู ไตรโลกยุมกุตเย

ขอนมัสการพระปรมวรด (อาทิตย์) ผู้มีส่วนละเอียดประคองโพยมและ
ผู้ทรงไว้ซึ่งกาย ๓ อย่าง คือ ธรรมกาย สัมโภคกายและนิรมาณกาย เพื่อ
จะยังไตรโลกให้พ้นไปจากทุกข์

คำนมัสการพระโลเกศวร

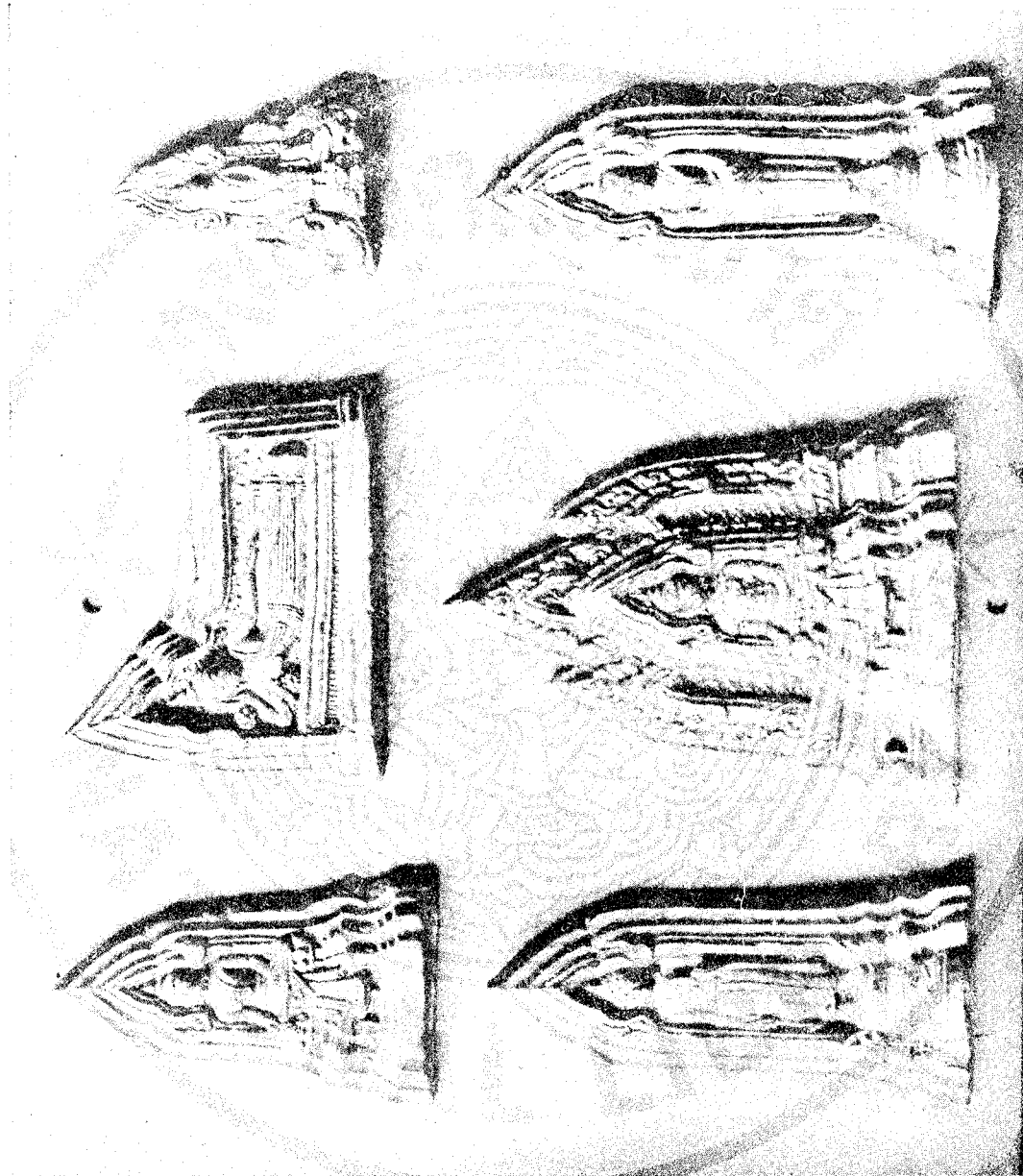
ภาติ โลเกศฺวโร มุรุฑฺฐนา โย' มิตาภณฺชินฺนุ ทธา
มิตรรศฺมิปฺรภาศานามรุเกณฺฑุโวรุ ทฺรศฺนาทิว

พระโลเกศวรผู้ทรงไว้ซึ่งพระอมิตาภพทศเจ้า ผู้มีแสงสว่างอันนับมิถ้วน
ด้วยเคี้ยวเกล้า สว่างรุ่งเรืองอยู่ กว่าพระอาทิตย์และพระจันทร์ อันแผ่
รัศมีพอประมาณได้

คำนมัสการปัญญาบารมี

ปฺรหฺญาปารมิตาขยาโย ภควตุโย นโม' สตุ' เต
ยสฺยํ สเมตฺย สรวฺชฌาสฺสรวฺชฌตฺวมฺเปยฺยฆะ

ขอนมัสการแต่พระองค์องค์ผู้ได้นามว่าปัญญาบารมี ผู้ประทานสรรพ
ความรอบรู้แต่ผู้มีญาณทงขวง ซึ่งถึงพระองค์เขนทพง
เท่านั้นพอจะเห็นได้ว่าพระพิมพ์สามอย่างประกอบกันนี้ เป็นของ
ทนขถอกันมากเพียงไร



รูปที่ ๑๔ พระพิมพ์สมัยศรีอยุธยา พระพุทธรูปปางต่างๆ



รูปที่ ๑๕ พระพิมพ์สมัยศรีอยุธยา
พระพุทธรูปทรงเครื่อง ได้มาจากพระปฐมเจดีย์

แบบที่ ๕ พระพิมพ์สี่ไฉทัย พ.ศ. ๑๗๐๐-๑๘๐๐ พระพิมพ์
จำพวกนี้เป็นพระลัทธิโดยมาก แต่พระลัทธิปางนี้ ไม่เฉพาะแต่พระพิมพ์
เท่านั้นแม้พระพุทธรูปหล่อและสลักอื่น ๆ ก็เป็นพระลัทธิโดยมากเหมือนกัน
พระปางลีลาเป็นของไทยสมัยนั้นชอบทำขึงนัก รูปสลักที่วัดมหาธาตุ
เมืองสี่ไฉทัยเป็นตัวอย่างอันดีสำหรับพระปางนี้ พระพุทธรูปสัมฤทธิ์หล่อ
ปางลีลา ๒ องค์ที่วัดเขมรรมพิตรนั้น อาจได้มาจากวัดมหาธาตุเมือง
สี่ไฉทัยเอง หรือถ้าไม่ใช่วัดมหาธาตุก็วัดอื่น แต่ต้องมาจากจังหวัด
สี่ไฉทัยเป็นแน่

ความนิยมของช่างไทยในการทำการของ พระพุทธเจ้าปางลีลา
คือพระเกศนั้น เห็นจะไม่ใช่เป็นโดยบังเอิญ คือ ใน พ.ศ. ๑๗๕๐ -
๑๘๕๐ ไทยเป็นชาติที่กำลังเดินหน้า คือขยายอาณาเขตออกไป
กว้างขวาง ได้ปราบปรามประเทศระหว่างอินเดียนับถึงจีน ตอนกลาง
ให้อยู่ในอำนาจ และไทยในสี่ไฉทัยก็ทำการขยับไล่พวกขอมออกไปจาก
ลุ่มแม่น้ำเจ้าพระยา และได้ตั้งหลักพระพุทธศาสนาลงยังประเทศ
เหล่านั้น ส่วนไทยที่เชียงใหม่และเชียงใหม่ก็ได้ขยับไล่พวกขอม
ออกไปจากลุ่มแม่น้ำโขงเหมือนกัน ทางสี่ไฉทัยพระเจ้ารามคำแหงมหาราช
และผลสืบสันตติวงศ์จากพระองค์ ได้ทรงสร้างพระพุทธรูปลีลาเช่นเป็นจำนวน
มากมายเกินที่จะนับ พระเจ้ามังรายซึ่งได้ชำนะพระเจ้ามอญที่เมืองลำพูน
แล้ว และสร้างเมืองเชียงใหม่ ก็ได้ทรงหล่อรูปพระลัทธิเช่นมาก
เหมือนกัน ตัวอย่างของพระลัทธิอันสวยงาม ที่พระเจ้ามังรายสร้างชน
ในเมืองกุมภภณนั้น ยังอยู่ในพระอุโบสถวัดกาลกอตที่เมืองเชียงใหม่เดี๋ยวนี้
ความวิจิตรตามความคิดของไทยในสมัยนั้น ไม่มีอะไรเป็นเครื่องเปรียบ

เท่ากับพระพุทธรูปปลีลาหรือพระเติน ที่เขาพะเจ้าเขาใจเช่นนี้ ก็โดยมี
พระพิมพ์ปลีลาซึ่งไทยได้สร้างขึ้น ในสมัยนั้นเป็นจำนวนมากมาย และเป็นที่
ทำทางตงามมากด้วย

แบบที่ ๕ พระพิมพ์ที่ออกจกสมัยอยุธยาลงมาจนถึงพระพิมพ์ที่
สร้างขึ้นภายหลัง พ.ศ. ๑๙๕๐ พระพิมพ์พวนนี้ แม้จะถือกันว่ามีค่าอันยิ่งกว่า
พระพิมพ์พวนก่อน ๆ ก็จริง แต่เป็นของมีค่าทางวิชาช่างมากเหมือนกัน
ลักษณะเป็นพระทรงเครื่องแบบเดียวกัน อยู่ภายใต้เรือนแก้ว เป็นรูป
พระพุทธรูปปางต่าง ๆ คือนั่งบ้าง ยืนบ้าง เดินบ้าง นอนบ้าง โดยมาก
มักจะทำด้วยดิน ลงรักยัดทอง

แบบที่ ๖ ยังมีพระพิมพ์ออกชนิดหนึ่งเป็นพระขนาดเล็ก ซึ่งอาจแยก
ออกได้ว่าเป็นพระเครื่อง สมัยของพระพิมพ์ชนิดนี้เป็นการยากที่จะกำหนด
ให้แน่นอนลงได้ แต่มีประเภทหนึ่งซึ่งเป็นของเก่าแก่มากที่สุดคือชนิดที่
เรียกกันว่าพระอยู่คง (หรือยังไม่ออกพ้นไม่เข้า) ได้ทำชนทวด ๆ หนึ่ง
ในเมืองลำพูน ชื่อว่าวัดพระคง วัดพระคงนี้ตั้งอยู่นอกประตูเมืองลำพูน
ทิศเหนือ ห่างประตูเมืองออกไปราว ๑๐๐ เส้น โขสถูวิหารที่ยังเห็นอยู่ทุก
วันนี้เป็นแบบใหม่ แต่โครงร่างเป็นของเก่าครั่งมอญยังปกครองเมืองลำพูน
อยู่ ก่อนพระเจ้ามังรายได้ขับไล่พวกมอญไปและได้เมืองลำพูนไว้ในอำนาจ
เมื่อ พ.ศ. ๑๗๔๐ โขสถูวิหารของวัดนี้คงจะเป็นปูชนียสถานแห่งหนึ่งใน
ครั้งโบราณ เพราะยังมีพระพิมพ์เล็ก ๆ เป็นจำนวนมาก ซึ่งเป็นรูป
พระพุทธรูปประทับนั่งอยู่ใต้คันโศภพฤกษ์ อันได้ทำชนทนนเป็นเวลานาน
มาแล้วชดได้ ในบริเวณวัดนี้หลายร้อยหลายพัน แม้จนทุกวันนี้ ถึงแม้จะได้
มีการเข้ถกพระพิมพ์กันมาแล้วเป็นเวลานานก็จริง แต่พระพิมพ์ยังมีอยู่
เสมอ จนกล่าวกันเป็นสามัญว่า ถ้าใครมีบุญแล้วเป็นแต่คู้ยเข้แผ่นดิน
ทนนเพื่อหาพระเข้ตองได้เสมอทีเดียว

สำหรับพระเครื่องอื่น ๆ อีกมาก ยังไม่สามารถกำหนดศัสมัยได้ และทกวินนักยังมีผนมทำกันจนอยู่เสมอ ๆ
 เรื่องพระพิมพ์ทโกลกล่าวมาตั้งแต่ต้นจนเพียงนี้ ก็เพื่อจะแสดงให้ เห็นว่า พระพิมพ์ทั้งหลายเกี่ยวข้องกับตำนานพระพุทธรูปศาสนา ลัทธิ อรวรมเนยมและวิชาช่างอย่างไร

ขอให้สังเกตคำทำนายที่ว่า พระพุทธรูปศาสนาจะสันไปเมื่ออายุครบ ๕๐๐๐ ปี หรือจะคงมีอยู่อีก ๒๕๓๑ ปี ตั้งแต่ขึ้นเป็นต้นไปนั้น ต่อให้เกิด มหาอุทกภัย ซึ่งสามารถจะพัดพาเอาวัตถุต่างๆ ในพระศาสนาไปทั้งหมด เป็นต้นว่า โยสถ วิหาร รูปหล่อ พระคัมภีร์ และของอื่น ๆ อีก ขอให้เหลือแต่ พระพิมพ์อย่างเกี่ยวเท่านั้น นักโบราณคดีศัสมัยเลย ๕๐๐๐ ปีไปนั้น เมื่อ ได้พบเห็นพระพิมพ์แล้วจะสามารถรู้ได้ว่า ศาสนาอันสูงส่งกว่าศาสนา ทั้งปวง ได้เคยมาเจริญอยู่ในอาณาเขตซึ่งเรียกกันว่าบรรพตคินคฺรหง คือ พระพิมพ์เหล่านี้จะแสดงให้นักโบราณคดีทราบ ถึงพระผู้เป็นเจ้าของ ศาสนาซึ่งเข็นทนบถของชนทั้งหลาย ทั้งจะให้รู้ถึงวิชาช่างของประเทศ ต่างๆ ในศัสมัยต่างๆ และให้รู้ถึงเทวตาสาคัญๆ ซึ่งพวกมหายานค้อยๆ นยถอกนชน ในศาสนาที่ไม่บถอเทวตามาแต่ก่อน ถ้านักโบราณคดี สามารถแปลจารึกย่อๆ ซึ่งโดยมากมักจะมีอยู่บนพระพิมพ์เหล่านั้นออกได้ แล้ว เขาก็จะรู้ได้โดยความหมายของข้อความย่อๆ นั้นทีเดียวว่าเป็น ลัทธิทมิแกนสวารมาก

เมื่อเป็นเช่นนั้นแล้ว จะเห็นว่าพระพิมพ์เป็นของวิเศษเพียงไร และ การเก็บรักษาพระพิมพ์ไว้เป็นการสำคัญเพียงไร นำขอบพระคุณพระเจ้า บรมวงศ์เธอ กรมพระกำแพงราชานุภาพ ที่ทรงพยายามค้นหาพระพิมพ์ใน ประเทศสยามแล้วให้เก็บรวบรวมไว้ในที่ต่าง ๆ มีพิพดณชกของราช

บัณฑิตยสภา เป็นต้น และนำข้อไขบรรดาพระสงฆ์ และพวกสัทธิชน
 ทั้งหลายอื่นๆ อีก ที่ใฝ่ใจศรัทธาถวายพระพิมพ์แก่หอพระสมณฯ ไว้เป็น
 จำนวนมาก เมื่อการเก็บรวบรวมพระพิมพ์ผลถึงกล่าวมานี้ หวังว่าต่อไป
 คงจะมีผู้นำมาถวายอีก.

พิมพ์ที่โรงพิมพ์มหาดไทย กรมราชทัณฑ์
 นายจำเนียร ช่างพระเทษ ผู้พิมพ์และผู้โฆษณา เม.ย. ๒๕๐๒



พิมพ์ที่โรงพิมพ์มหาศไทย
กรมราชทัณฑ์
กระทรวงมหาดไทย